

724

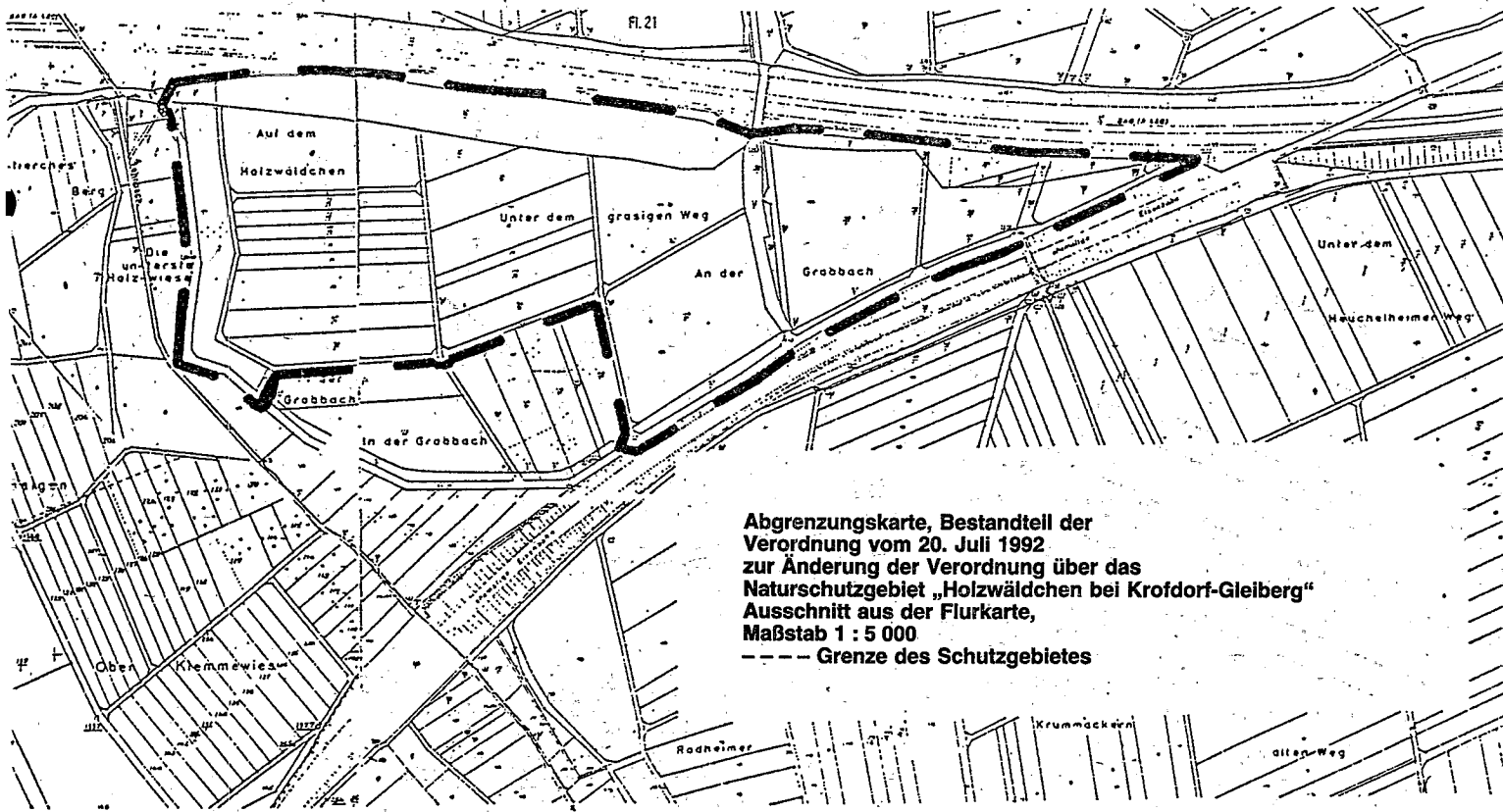
**Verordnung zur Änderung der Verordnungen über Naturschutzgebiete und Landschaftsschutzgebiete im Regierungsbezirk Gießen vom 20. Juli 1992**

Auf Grund des § 16 Abs. 3 und des § 17 Abs. 1 des Hessischen Naturschutzgesetzes vom 19. September 1980 (GVBl. I S. 309), zuletzt geändert durch Gesetz vom 21. Dezember 1988 (GVBl. I S. 429), wird, nachdem den nach § 29 des Bundesnaturschutzgesetzes i. d. F. vom 12. März 1987 (BGBl. I S. 890), zuletzt geändert durch Gesetz vom 12. Februar 1990 (BGBl. I S. 205), anerkannten Verbänden Gelegenheit zur Äußerung gegeben wurde, im Benehmen mit der oberen Behörde der Landesplanung verordnet:

**Artikel 1**

Die Verordnung über das Naturschutzgebiet „Holzwäldchen bei Krofdorf-Gleiberg“ vom 13. Juli 1983 (StAnz. S. 1582) wird wie folgt geändert:

1. § 1 Abs. 3 erhält folgende Fassung:  
 „3. Die Grenzen des Naturschutzgebietes sind in der Abgrenzungskarte im Maßstab 1 : 5 000 festgelegt, in der das Naturschutzgebiet mit einer unterbrochenen schwarzen Linie umrandet ist. Die Karte ist Bestandteil dieser Verordnung. Sie wird als Anlage zu dieser Verordnung veröffentlicht.“
2. § 5 erhält folgende Fassung:  
 „Von den Verboten des § 3 kann unter den Voraussetzungen des § 31 Abs. 1 Nrn. 1 und 2 des Bundesnaturschutzgesetzes auf Antrag Befreiung erteilt werden. Über den Antrag entscheidet die obere Naturschutzbehörde. Die Befreiung kann mit Nebenbestimmungen versehen werden.“



**Abgrenzungskarte, Bestandteil der Verordnung vom 20. Juli 1992 zur Änderung der Verordnung über das Naturschutzgebiet „Holzwäldchen bei Krofdorf-Gleiberg“ Ausschnitt aus der Flurkarte, Maßstab 1 : 5 000**  
 - - - - - Grenze des Schutzgebietes

## Artikel 53

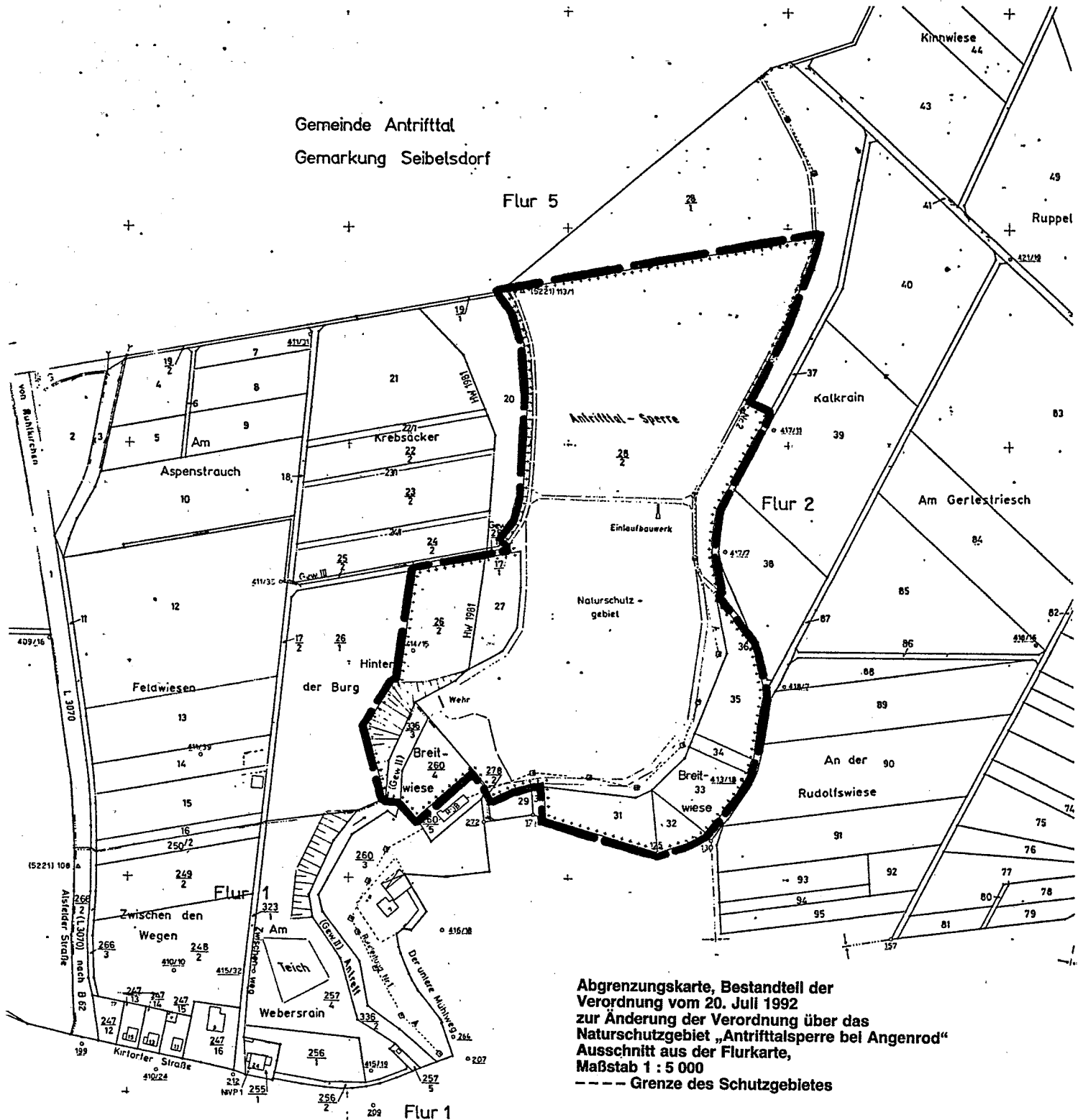
Die Verordnung über das Naturschutzgebiet „Antrittalsperre bei Angenrod“ vom 12. Dezember 1984 (StAnz. S. 2656) wird wie folgt geändert:

## 1. § 1 Abs. 3 erhält folgende Fassung:

„3. Die Grenzen des Naturschutzgebietes sind in der Abgrenzungskarte im Maßstab 1 : 5 000 festgelegt, in der das Naturschutzgebiet mit einer unterbrochenen schwarzen Linie umrandet ist. Die Karte ist Bestandteil dieser Verordnung. Sie wird als Anlage zu dieser Verordnung veröffentlicht.“

## 2. § 5 erhält folgende Fassung:

„Von den Verboten des § 3 kann unter den Voraussetzungen des § 31 Abs. 1 Nrn. 1 und 2 des Bundesnaturschutzgesetzes auf Antrag Befreiung erteilt werden. Über den Antrag entscheidet die obere Naturschutzbehörde. Die Befreiung kann mit Nebenbestimmungen versehen werden.“



bringen, sie zu fangen, zu verletzen oder zu töten oder ihre Puppen, Larven oder Eier, Nester oder sonstige Brut- oder Wohnstätten fortzunehmen oder zu beschädigen;

7. Pflanzen einzubringen oder Tiere auszusetzen;
8. das Naturschutzgebiet außerhalb der Wege zu betreten;
9. zu reiten, zu lagern, zu baden, zu zelten, Wohnwagen aufzustellen, zu lärmern, Feuer anzuzünden oder zu unterhalten, Wasserfahrzeuge aller Art einschließlich Surfbretter und Luftmatratzen oder Modellflugzeuge oder -schiffe einzusetzen;
10. mit Kraftfahrzeugen einschließlich Fahrräder mit Hilfsmotor außerhalb der dafür zugelassenen Wege zu fahren oder Kraftfahrzeuge zu parken;
11. Kraftfahrzeuge zu waschen oder zu pflegen;
12. Wiesen oder Weiden umzubrechen oder deren Nutzung zu ändern;
13. zu düngen oder Pflanzenbehandlungsmittel anzuwenden;
14. Hunde frei laufen zu lassen;
15. gewerbliche Tätigkeiten auszuüben.

#### § 4

Ausgenommen von den Verboten des § 3 bleiben:

1. die extensive Nutzung der Grünlandflächen mit den in § 3 Nr. 12 und 13 genannten Einschränkungen;
2. die Grabenräumung ohne Sohlenvertiefung im Einvernehmen mit der oberen Naturschutzbehörde;
3. die Handlungen der zuständigen Wasserbehörde und deren Beauftragten im Rahmen der Wasseraufsicht und Unterhaltungsarbeiten an Gewässern im Einvernehmen mit der oberen Naturschutzbehörde;
4. der Betrieb der Trinkwassergewinnungsanlage der Stadt Lauterbach im Einvernehmen mit der oberen Naturschutzbehörde;
5. die Ausübung der Einzeljagd auf Haarwild in der Zeit vom 16. Juli bis 15. März;
6. die Handlungen des zuständigen Energieversorgungsunternehmens oder dessen Beauftragten zur Unterhaltung und Instandsetzung der vorhandenen 20-kV-Leitung im jeweiligen Einvernehmen mit der oberen Naturschutzbehörde.

#### § 5

Zuständige Behörde für Befreiungen nach § 31 des Bundesnaturschutzgesetzes ist die obere Naturschutzbehörde. Die Befreiung kann mit Nebenbestimmungen nach § 36 des Hessischen Verwaltungsverfahrensgesetzes versehen werden. Die Hessische Landesanstalt für Umwelt ist zu hören.

#### § 6

Ordnungswidrig im Sinne des § 43 Abs. 2 Nr. 16 des Hessischen Naturschutzgesetzes handelt, wer vorsätzlich oder fahrlässig:

1. bauliche Anlagen entgegen § 3 Nr. 1 herstellt, erweitert, ändert oder beseitigt;
2. Bodenschätze oder andere Bodenbestandteile abbaut oder gewinnt, Sprengungen oder Bohrungen vornimmt oder sonst die Bodengestalt verändert (§ 3 Nr. 2);
3. Inschriften, Plakate, Bild- oder Schrifftafeln anbringt oder aufstellt (§ 3 Nr. 2);
4. Wasser, Gewässer oder Feuchtgebiete in der in § 3 Nr. 4 bezeichneten Art beeinflusst;
5. Pflanzen beschädigt oder entfernt (§ 3 Nr. 5);
6. wildlebende Tiere in allen Entwicklungsstufen in der in § 3 Nr. 6 bezeichneten Art beeinträchtigt oder Vorrichtungen zu deren Fang anbringt;
7. Pflanzen einbringt oder Tiere aussetzt (§ 3 Nr. 7);
8. das Naturschutzgebiet außerhalb der Wege betritt (§ 3 Nr. 8);
9. reitet, lagert, zeltet, badet, Wohnwagen aufstellt, lärmert, Feuer anzündet oder unterhält, Wasserfahrzeuge einschließlich Surfbretter und Luftmatratzen, Modellflugzeuge oder -schiffe einsetzt (§ 3 Nr. 9);
10. mit Kraftfahrzeugen einschließlich Fahrräder mit Hilfsmotor außerhalb der dafür zugelassenen Wege fährt oder Kraftfahrzeuge parkt (§ 3 Nr. 10);
11. Kraftfahrzeuge wäscht oder pflegt (§ 3 Nr. 11);
12. Wiesen oder Weiden umbricht oder deren Nutzung ändert (§ 3 Nr. 12);
13. düngt oder Pflanzenbehandlungsmittel anwendet (§ 3 Nr. 13);
14. Hunde frei laufen läßt (§ 3 Nr. 14);
15. eine gewerbliche Tätigkeit ausübt (§ 3 Nr. 15).

#### § 7

Diese Verordnung tritt am Tage nach der Veröffentlichung im Staatsanzeiger für das Land Hessen in Kraft.

Darmstadt, 11. Dezember 1984

**Bezirksdirektion  
für Forsten und Naturschutz**  
gez. D u m m

StAnz. 53/1984 S. 2654

1324

### Verordnung über das Naturschutzgebiet „Antrittalsperre bei Angenrod“ vom 12. Dezember 1984

Auf Grund des § 16 Abs. 3 und des § 17 Abs. 1 des Hessischen Naturschutzgesetzes vom 19. September 1980 (GVBl. I S. 309) wird nach Anhörung der nach § 29 des Bundesnaturschutzgesetzes vom 20. Dezember 1976 (BGBl. I S. 3574, 1977 S. 650), geändert durch Gesetz vom 1. Juni 1980 (BGBl. I S. 649), anerkannten Verbände im Benehmen mit der oberen Behörde der Landesplanung und mit Genehmigung der obersten Naturschutzbehörde verordnet:

#### § 1

- (1) Die Antrittalsperre bei Angenrod wird in den sich aus Abs. 2 und 3 ergebenden Grenzen zum Naturschutzgebiet erklärt.
- (2) Das Naturschutzgebiet „Antrittalsperre bei Angenrod“ besteht aus Flächen in den Gemarkungsteilen „Hinter der Burg“, „Kalkrain“ und „An der Rudolfswiese“ in der Gemarkung Angenrod der Stadt Alsfeld im Vogelsbergkreis. Es hat eine Größe von 13,6 ha. Die örtliche Lage des Naturschutzgebietes ergibt sich aus der als Anlage zu dieser Verordnung veröffentlichten Übersichtskarte im Maßstab 1 : 25 000.
- (3) Diese Verordnung gilt für das in einer Karte im Maßstab 1 : 2 000 rot begrenzte Gebiet. Die Karte ist Bestandteil dieser Verordnung. Sie wird von der Bezirksdirektion für Forsten und Naturschutz in Darmstadt, obere Naturschutzbehörde, Orangerieallee 12, 6100 Darmstadt, verwahrt.
- (4) Das Naturschutzgebiet ist durch amtliche Schilder gekennzeichnet.

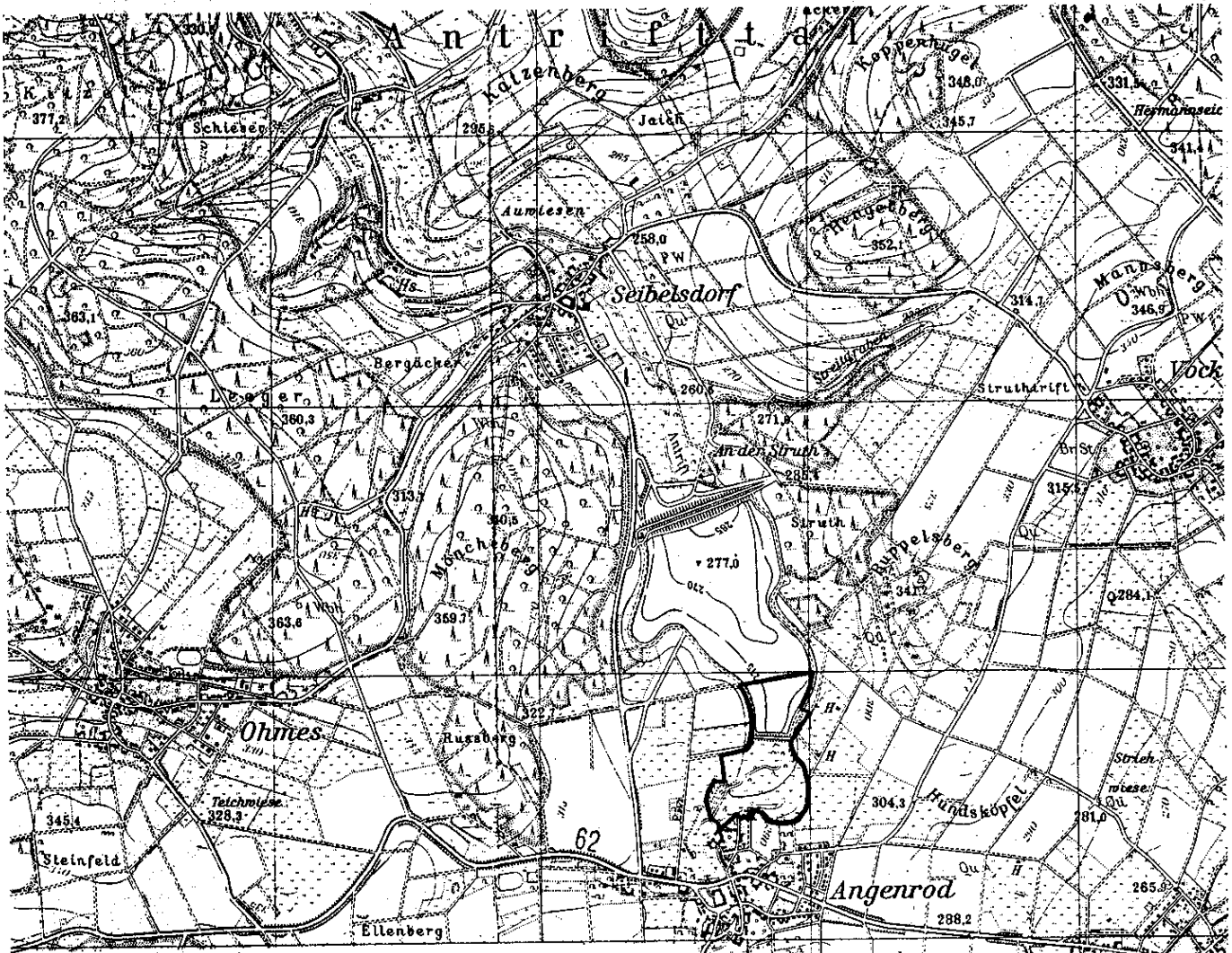
#### § 2

Zweck der Unterschutzstellung ist es, den Vorsperrenbereich des Antrittstausees als Brut- und Nahrungsareal für eine Vielzahl seltener und bestandsgefährdeter feuchtlandgebundener Vogelarten zu sichern. Darüber hinaus bietet das Naturschutzgebiet zahlreichen Amphibienarten wertvolle Lebensstätten.

#### § 3

Als Handlungen, die zu einer Zerstörung, Beschädigung oder Veränderung des Naturschutzgebietes oder seiner Bestandteile oder zu einer nachhaltigen Störung führen können (§ 12 Abs. 2 Hessisches Naturschutzgesetz), sind verboten:

1. bauliche Anlagen im Sinne des § 2 Abs. 1 der Hessischen Bauordnung herzustellen, zu erweitern, zu ändern oder zu beseitigen, unabhängig von deren Anwendungsbereich (§ 1 Abs. 2 Hessische Bauordnung) oder von einer Genehmigungspflicht;
2. Bodenschätze oder andere Bodenbestandteile abzubauen oder zu gewinnen, Sprengungen oder Bohrungen vorzunehmen oder sonst die Bodengestalt zu verändern;
3. Inschriften, Plakate, Bild- oder Schrifftafeln anzubringen oder aufzustellen;
4. Gewässer zu schaffen, zu verändern oder zu beseitigen, Wasserläufe, Wasserflächen oder Tümpel einschließlich deren Ufer sowie den Zu- und Ablauf des Wassers oder den Grundwasserstand zu verändern sowie Moore, Sümpfe oder sonstige Feuchtgebiete zu entwässern oder über den Gemeingebrauch hinaus Wasser zu entnehmen;
5. Pflanzen einschließlich der Bäume und Sträucher zu beschädigen oder zu entfernen;
6. wildlebenden Tieren nachzustellen, sie mutwillig zu beunruhigen, ihre Laute nachzuahmen, sie an ihren Brut- oder Wohnstätten zu fotografieren, zu filmen oder dort ihre Laute auf Tonträger aufzunehmen, Vorrichtungen zu ihrem Fang anzubringen, sie zu fangen, zu verletzen oder zu töten oder ihre Puppen, Larven oder Eier, Nester oder sonstige Brut- oder Wohnstätten fortzunehmen oder zu beschädigen;
7. Pflanzen einzubringen oder Tiere auszusetzen;
8. das Naturschutzgebiet zu betreten, dort zu fahren, zu parken, zu reiten, zu lagern, zu baden, zu zelten, Wohnwagen aufzustellen, zu lärmern, Feuer anzuzünden oder zu unterhalten,



Übersichtskarte

- Maßstab 1 : 25.000 TK 5221 -

Anlage zur  
Verordnung über das Naturschutzgebiet

"Antriftalsperre bei Angenrod"

Darmstadt, den 12.12.1984

Bezirksdirektion für  
Forsten und Naturschutz  
- obere Naturschutzbehörde -  
Az.: 9-46 d 04/01- A 11



*[Handwritten signature]*  
(Durrm)



Wasserfahrzeuge aller Art einschließlich Surfbretter und Luftmatratzen oder Modellflugzeuge oder -schiffe einzusetzen;

9. Kraftfahrzeuge zu waschen oder zu pflegen;
10. Wiesen oder Weiden umzubrechen oder deren Nutzung zu ändern;
11. zu düngen oder Pflanzenbehandlungsmittel anzuwenden;
12. Hunde frei laufen zu lassen;
13. gewerbliche Tätigkeiten auszuüben.

#### § 4

- (1) Ausgenommen von den Verboten des § 3 bleiben:
1. die extensive Nutzung der Grünlandflächen mit den in § 3 Nr. 10 und 11 genannten Einschränkungen;
  2. das Betreten des asphaltierten Weges, der über den Damm der Vorsperre führt;
  3. die Handlungen der zuständigen Wasserbehörden, deren Beauftragter und der in wasserrechtlich zulässiger Weise Tätigen sowie die Unterhaltungs- und Instandsetzungsmaßnahmen in der Zeit vom 16. Juli bis 31. März im jeweiligen Einvernehmen mit der oberen Naturschutzbehörde.
- (2) Die Verbote des § 3 Nr. 4 und 8 gelten nicht für den Betrieb der Antrittsperre.

#### § 5

Zuständige Behörde für Befreiungen nach § 31 des Bundesnaturschutzgesetzes ist die obere Naturschutzbehörde. Die Befreiung kann mit Nebenbestimmungen nach § 36 des Hessischen Verwaltungsverfahrensgesetzes versehen werden. Die Hessische Landesanstalt für Umwelt ist zu hören.

#### § 6

Ordnungswidrig im Sinne des § 43 Abs. 2 Nr. 16 des Hessischen Naturschutzgesetzes handelt, wer vorsätzlich oder fahrlässig:

1. bauliche Anlagen entgegen § 3 Nr. 1 herstellt, erweitert, ändert oder beseitigt;
2. Bodenschätze oder andere Bodenbestandteile abbaut oder gewinnt, Sprengungen oder Bohrungen vornimmt oder sonst die Bodengestalt verändert (§ 3 Nr. 2);
3. Inschriften, Plakate, Bild- oder Schrifttafeln anbringt oder aufstellt (§ 3 Nr. 3);
4. Wasser, Gewässer oder Feuchtgebiete in der in § 3 Nr. 4 bezeichneten Art beeinflusst;
5. Pflanzen beschädigt oder entfernt (§ 3 Nr. 5);
6. wildlebende Tiere in allen Entwicklungsstufen in der in § 3 Nr. 6 bezeichneten Art beeinträchtigt oder Vorrichtungen zu deren Fang anbringt;
7. Pflanzen einbringt oder Tiere aussetzt (§ 3 Nr. 7);
8. das Naturschutzgebiet betritt, dort fährt, parkt, reitet, lagert, badet, zeltet, Wohnwagen aufstellt, lärmt, Feuer anzündet oder unterhält, Wasserfahrzeuge aller Art einschließlich Surfbretter und Luftmatratzen oder Modellflugzeuge oder -schiffe einsetzt (§ 3 Nr. 8);
9. Kraftfahrzeuge wäscht oder pflegt (§ 3 Nr. 9);
10. Wiesen oder Weiden umbricht oder deren Nutzung ändert (§ 3 Nr. 10);
11. düngt oder Pflanzenbehandlungsmittel anwendet (§ 3 Nr. 11);
12. Hunde frei laufen läßt (§ 3 Nr. 12);
13. eine gewerbliche Tätigkeit ausübt (§ 3 Nr. 13).

#### § 7

Diese Verordnung tritt am Tage nach der Veröffentlichung im Staatsanzeiger für das Land Hessen in Kraft.

Darmstadt, 12. Dezember 1984

**Bezirksdirektion  
für Forsten und Naturschutz**  
gez. D u m m

St.Anz. 53/1984 S. 2656

**1325**

### Verordnung über das Naturschutzgebiet „Sickler Teich bei Londorf“ vom 12. Dezember 1984

Auf Grund des § 16 Abs. 3 und des § 17 Abs. 1 des Hessischen Naturschutzgesetzes vom 19. September 1980 (GVBl. I S. 309) wird nach Anhörung der nach § 29 des Bundesnaturschutzgesetzes vom 20. Dezember 1976 (BGBl. I S. 3574, 1977 S. 650), geändert durch Gesetz vom 1. Juni 1980 (BGBl. I S. 649), anerkannten Verbände im Benehmen mit der oberen Behörde der Landesplana-

nung und mit Genehmigung der obersten Naturschutzbehörde verordnet:

#### § 1

(1) Der Sickler Teich wird in den sich aus Abs. 2 und 3 ergebenden Grenzen zum Naturschutzgebiet erklärt.

(2) Das Naturschutzgebiet „Sickler Teich bei Londorf“ besteht aus den Flurstücken 1 bis 5 in Flur 14 der Gemarkung Londorf in der Gemeinde Rabenau im Landkreis Gießen. Es hat eine Größe von 6,32 ha. Die örtliche Lage des Naturschutzgebietes ergibt sich aus der als Anlage zu dieser Verordnung veröffentlichten Übersichtskarte im Maßstab 1 : 25 000.

(3) Diese Verordnung gilt für das in einer Karte im Maßstab 1 : 2 000 rot begrenzte Gebiet. Die Karte ist Bestandteil dieser Verordnung. Sie wird von der Bezirksdirektion für Forsten und Naturschutz in Darmstadt, obere Naturschutzbehörde, Orangerieallee 12, 6100 Darmstadt, verwahrt.

(4) Das Naturschutzgebiet ist durch amtliche Schilder gekennzeichnet.

#### § 2

Zweck der Unterschutzstellung ist es, dieses Feuchtgebiet mit seinem Flachwasserteich, seinen Schlammhängen und sumpfigen Wiesen und den angrenzenden Waldbereichen als Lebensraum seltener und teilweise stark bestandsgefährdeter Insekten-, Amphibien- und Vogelarten sowie als Standort bemerkenswerter Pflanzengesellschaften zu erhalten und langfristig zu sichern.

#### § 3

Als Handlungen, die zu einer Zerstörung, Beschädigung oder Veränderung des Naturschutzgebietes oder seiner Bestandteile oder zu einer nachhaltigen Störung führen können (§ 12 Abs. 2 Hessisches Naturschutzgesetz), sind verboten:

1. bauliche Anlagen im Sinne des § 2 Abs. 1 der Hessischen Bauordnung herzustellen, zu erweitern, zu ändern oder zu beseitigen, unabhängig von deren Anwendungsbereich (§ 1 Abs. 2 Hessische Bauordnung) oder von einer Genehmigungs- oder Anzeigepflicht;
2. Bodenschätze oder andere Bodenbestandteile abzubauen oder zu gewinnen, Sprengungen oder Bohrungen vorzunehmen oder sonst die Bodengestalt zu verändern;
3. Inschriften, Plakate, Bild- oder Schrifttafeln anzubringen oder aufzustellen;
4. Gewässer zu schaffen, zu verändern oder zu beseitigen, Wasserläufe, Wasserflächen oder Tümpel einschließlich deren Ufer sowie den Zu- und Ablauf des Wassers oder den Grundwasserstand zu verändern sowie Moore, Sümpfe oder sonstige Feuchtgebiete zu entwässern oder über den Gemeingebrauch hinaus Wasser zu entnehmen;
5. Pflanzen einschließlich der Bäume und Sträucher zu beschädigen oder zu entfernen;
6. wildlebenden Tieren, auch Fischen in Teichen oder anderen geschlossenen Privatgewässern nachzustellen, sie mutwillig zu beunruhigen, ihre Laute nachzuahmen, sie an ihren Brut- oder Wohnstätten zu fotografieren, zu filmen oder dort ihre Laute auf Tonträger aufzunehmen, Vorrichtungen zu ihrem Fang anzubringen, sie zu fangen, zu verletzen oder zu töten oder ihre Puppen, Larven oder Eier, Nester oder sonstige Brut- oder Wohnstätten beschädigen;
7. Pflanzen einzubringen oder Tiere auszusetzen;
8. das Naturschutzgebiet außerhalb der Wege zu betreten;
9. zu reiten, zu lagern, zu baden, zu zelten, Wohnwagen aufzustellen, zu lärmen, Feuer anzuzünden oder zu unterhalten, Wasserfahrzeuge aller Art einschließlich Surfbretter und Luftmatratzen oder Modellflugzeuge oder -schiffe einzusetzen;
10. mit Kraftfahrzeugen einschließlich Fahrräder mit Hilfsmotor außerhalb der dafür zugelassenen Wege zu fahren oder Kraftfahrzeuge zu parken;
11. Kraftfahrzeuge zu waschen oder zu pflegen;
12. Wiesen umzubrechen oder deren Nutzung zu ändern;
13. zu düngen oder Pflanzenbehandlungsmittel anzuwenden;
14. Hunde mitzuführen;
15. gewerbliche Tätigkeiten auszuüben.

#### § 4

Ausgenommen von den Verboten des § 3 bleiben:

1. forstliche Erhaltungs- und Pflegemaßnahmen, die der Förderung der naturnahen Waldgesellschaften dienen, außer Waldneuanlage oder Waldrodung, im Einvernehmen mit der oberen